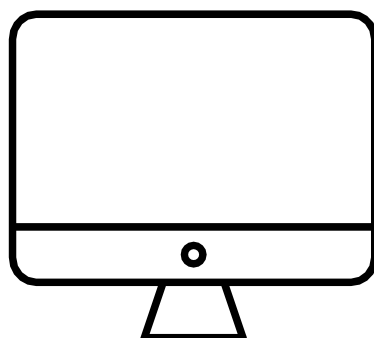


Pautas para **Accesibilidad Digital**



Autoría de
DESIRÉE NOBRE SALASAR

Índice

Accesibilidad	2
Equidad	4
Inclusión	6
Diversidad funcional	8
Neurodiversidad	10
Capacidad	12
Personas con deficiencia	14
Persona con deficiencia visual	16
Persona sorda / Persona con deficiencia auditiva	17
Persona con deficiencia intelectual	19
Persona con deficiencia física / motora	20
Persona con movilidad reducida	22
Persona con trastorno de espectro autista	23
Persona con dislexia	25
Persona con daltonismo	26
Directrices para materiales digitales didácticos inclusivos	28
1. Comunicación escrita	30
1.2 Imágenes	34
2. Formato de los documentos	39
3. Comunicación audiovisual	41
Orientaciones para un sitio web accesible	48
Proyectando para accesibilidad en la web	58
Herramientas para evaluar accesibilidad en la web	69
Logotipos que se conformen a la WCAG	71
Orientación para Redes Sociales	74
Consideraciones Finales	85
Algunos enlaces importantes	87

¡Hola!

Este es un material introductorio que incluye contenidos de sensibilización para la diversidad funcional y para las deficiencias, y también ofrece directrices para hacer que los materiales digitales sean accesibles, dando pautas para hacer que un sitio web sea accesible.

¡Es mi deseo que este contenido sea útil y que APOYOnline pueda ser cada vez más inclusivo!

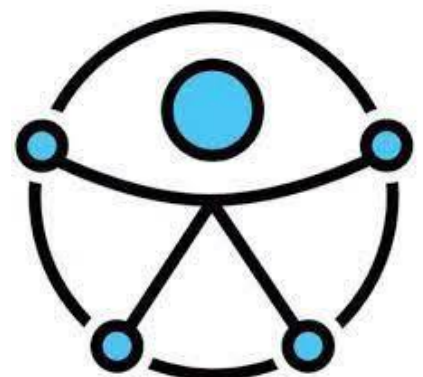


Accesibilidad

La accesibilidad es la condición de acceso a los entornos, productos y equipos para que las personas con deficiencia, o con diversidad funcional, tengan la garantía de ejercer la ciudadanía en plena igualdad de oportunidades con las demás personas. (Salasar, 2019, p. 13)

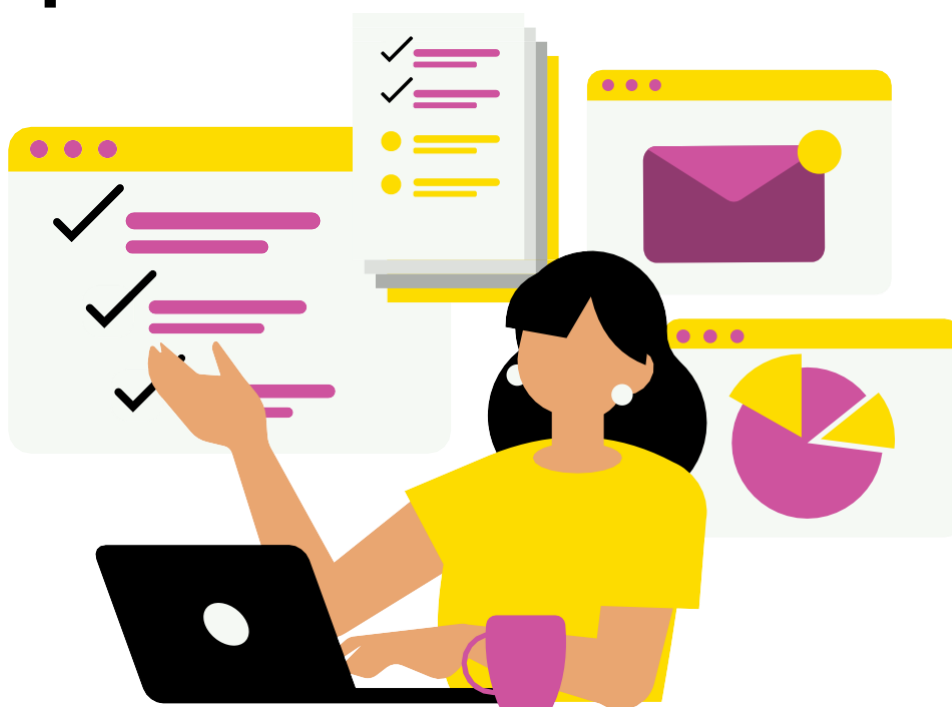
Símbolo Internacional de Accesibilidad desarrollado por la Organización de las Naciones Unidas en 2015.

Simboliza la persona con deficiencia en interacción con diferentes contextos.



Accesibilidad

Ejemplo:



Cuando un sitio tiene navegación con teclado y describe todas las imágenes, permite que las personas con discapacidad visual accedan a toda la información disponible en la página.

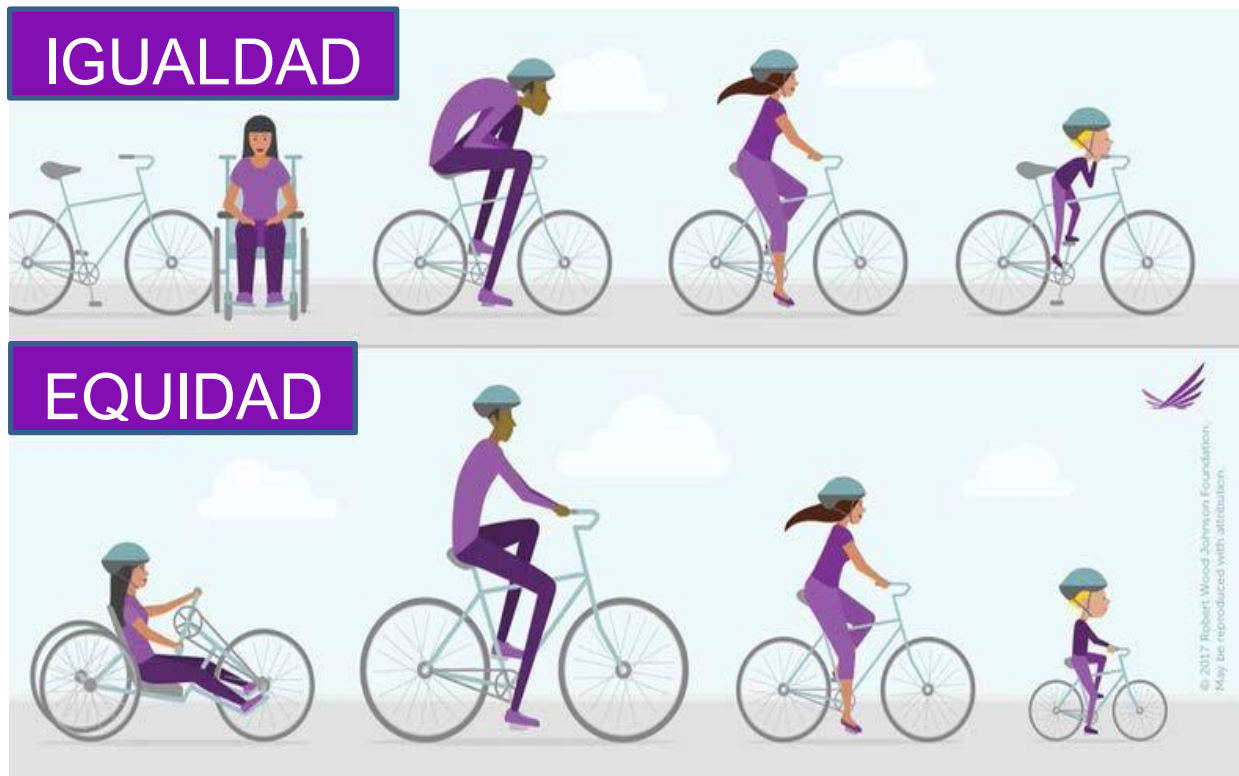
Equidad

El concepto de equidad traduce el respeto a la diferencia y busca promover la justicia para que exista igualdad de oportunidades entre las personas, respetando sus características y situaciones relacionadas con sus contextos.



Equidad

Ejemplo:



Fuente: Google imagenes.

En esta imagen se puede ver que la equidad, traducida en respeto por la diferencia, demuestra que diferentes personas pueden andar en bicicleta. Sin embargo, es la bicicleta la que debe adaptarse a cada persona y no al revés.

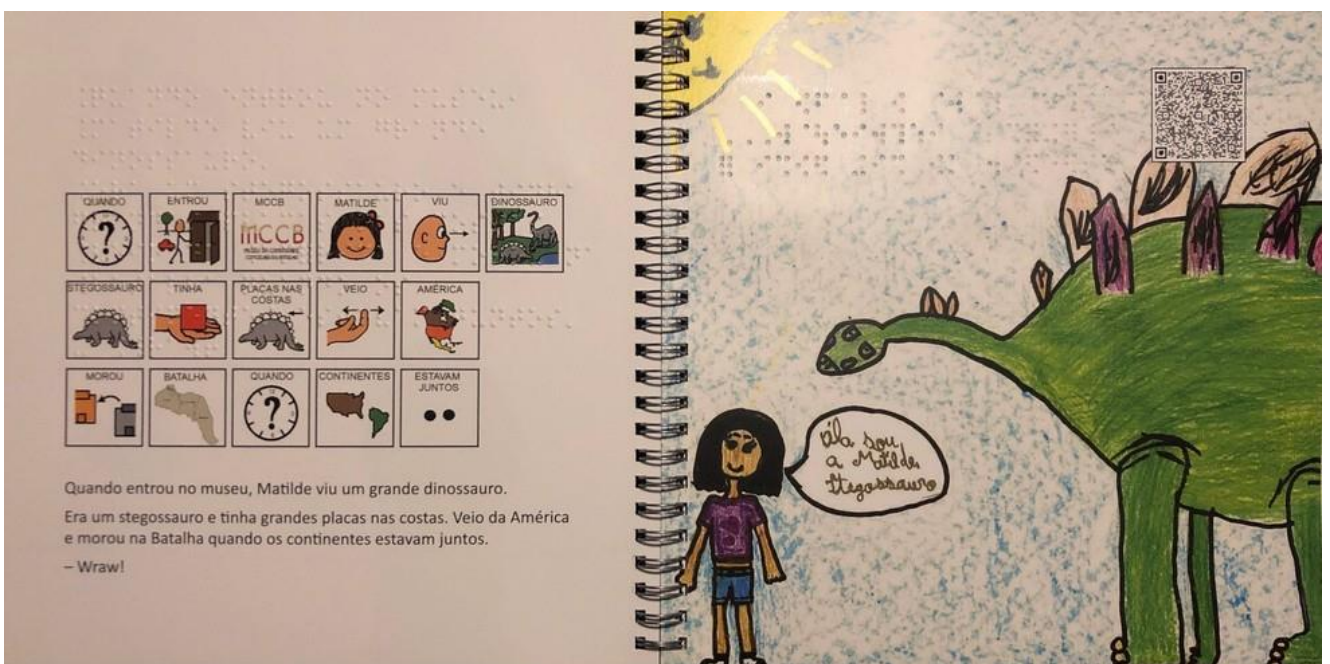
Inclusión

La inclusión ocurre cuando tenemos un solo producto, equipo o ambiente que puede ser utilizado/recibido por personas con diferentes características sin que existan barreras para su uso.



Inclusión

Ejemplo:



Fuente: colección de la autora

Un solo libro, con braille, pictogramas, lenguaje sencillo y audio-descripción hace posible que todos los niños lean juntos, cada uno con su propia especificidad.

Diversidad funcional

Actualmente, muchos prefieren el uso del término “diversidad funcional” en lugar de deficiencia, ya que se entiende que las personas funcionan de diferentes maneras, y que la diferencia funcional es una condición inherente al ser humano.

Diversidad funcional

Ejemplo:



La Diversidad funcional se puede traducir, por ejemplo, por personas que hablan con las manos y personas que hablan a través de sus voces.

Neurodiversidad

Este concepto reconoce que existen diferencias neurológicas entre las personas y que esto es una parte natural de la diversidad humana.



Neurodiversidad

Ejemplo:

Ejemplos de personas neurodiversas son:

- personas con trastorno del espectro autista
- personas con dislexia
- personas con trastorno por déficit de atención e hiperactividad.

P

Capacitismo

Se caracteriza por el prejuicio, la discriminación y la opresión de las personas con deficiencia a causa de su deficiencia. Se deriva del término inglés “ableism”, utilizado desde 1981.



Capacitismo

Ejemplo:

- cuando usted crea que la deficiencia es algo que debe corregirse.
- cuando usted compara a personas sin deficiencia con personas con deficiencia llamándolas "normales".
- cuando usted se escandaliza o sorprende cuando una persona con deficiencia tiene un título profesional, está casada, tiene hijos, tiene un trabajo o negocio, o básicamente hace/tiene algo que otros hacen/tienen.



Persona con deficiencia

Una persona con deficiencia es aquella que presenta alguna característica con factores limitantes a largo plazo, ya sean físicos, intelectuales o sensoriales.

Sin embargo, cabe señalar que la deficiencia no siempre es el factor limitante para el acceso de la persona, el acceso muchas veces está condicionado por la falta de accesibilidad en la sociedad.

El término persona con deficiencia fue definido como el término correcto para ser utilizado en la Asamblea General de las Naciones Unidas (ONU) el 13 de diciembre de 2006.

Persona con deficiencia

Sin embargo, la terminología es algo que acompaña la dinámica de la sociedad y se adapta según los contextos.

Términos como incapacitados, lisiados, especiales, personas con necesidades especiales, personas con discapacidad no deben usarse porque no traducen la deficiencia como una **característica** de la persona.

Persona con deficiencia visual

La deficiencia visual se define como la pérdida total o parcial de la visión, que puede ser adquirida o congénita. Hay dos grupos que forman la deficiencia visual:

Ceguera: persona que tiene una agudeza visual igual o inferior a 0,05 en el mejor ojo, incluso con corrección óptica.

Baja visión/pérdida de visión: persona que tiene una agudeza visual entre 0,3 y 0,05 en el mejor ojo, incluso con corrección óptica.

Persona que en la suma de la medida del campo visual en ambos ojos es igual o menor a 60°.

Persona con deficiencia auditiva / sorda

Se considera persona con deficiencia auditiva a aquella que tiene una pérdida bilateral, parcial o total de cuarenta y un decibeles (dB) o más, medidos por audiograma.

Por consiguiente, es de notar que existe una gran diversidad en la sordera.

Hay sordos que se oralizan, es decir, se comunican a través del habla, incluso sin oír, porque leen los labios y se educaron con fonoterapia.

También pueden ser personas que perdieron la audición después de haber adquirido ya el habla oral.

Persona con deficiencia auditiva / sorda

Hay personas sordas que se comunican a través de lenguaje de señas, identificándose con la comunidad sorda, constituyendo una identidad de esta comunidad lingüística.

De esta forma, además de la característica de la hipoacusia biológica, la sordera se reconoce como una construcción social, donde las personas sordas asumen plenamente su papel en la sociedad.

Persona con deficiencia intelectual

Se considera persona con deficiencia intelectual a aquella que presenta una reducción en el desarrollo cognitivo, es decir, que tiene un coeficiente intelectual (CI/IQ) por debajo del esperado para su edad cronológica.

Puede mostrar un desarrollo más lento en el habla y otras habilidades neuro psicomotrices.

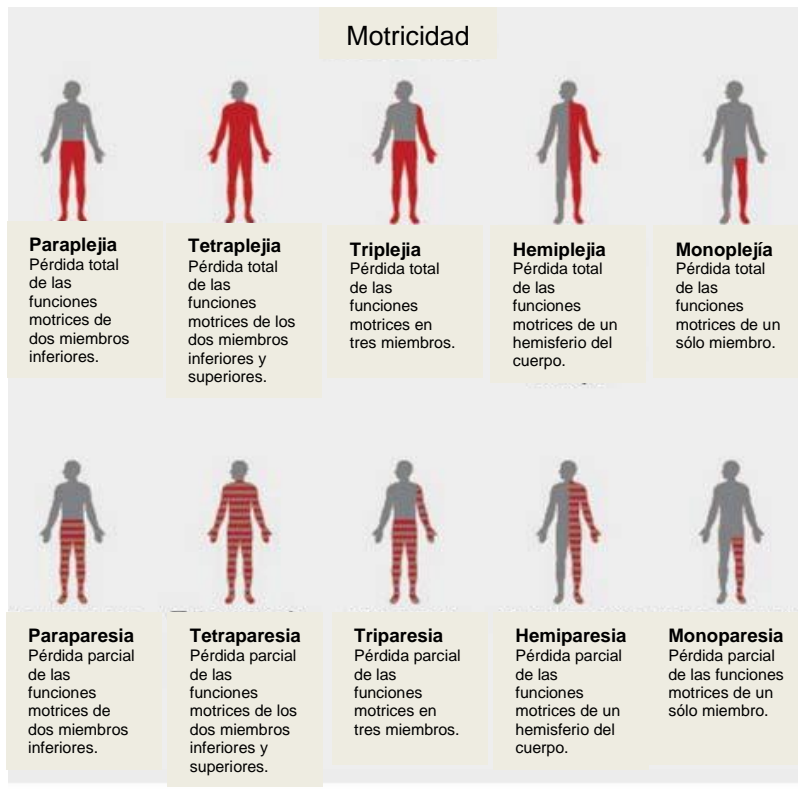
Su causa puede ser genética, congénita o adquirida.

Persona con deficiencia física / motriz

Se considera persona con discapacidad física a aquella que presenta una alteración total o parcial de una o más partes del cuerpo, que comprometa su función física.

Personas con malformaciones congénitas o adquiridas que les dificulten el desempeño de sus funciones.

Persona con deficiencia física / motriz



Fuente: Google imagenes

Plegia: ausencia de movimiento.

Paresia: disminución de la sensibilidad

También existen deficiencias físicas que se consideran "invisibles" como es el caso de las personas ostomizadas.

Persona con movilidad reducida

Las personas con movilidad reducida son aquellas que tienen algún tipo de limitación/dificultad para moverse, ya temporal o permanente.

Ejemplos son: personas mayores, mujeres embarazadas, personas obesas.....



Persona con trastorno del espectro autista (TEA)

Se consideran personas con TEA aquellas que presentan déficits en dos o más áreas del desarrollo como son la interacción social, la comunicación, la conducta y la sensibilidad sensorial.

El término "espectro" se utiliza para indicar que existen varios niveles de compromiso, así como diferentes condiciones asociadas. Esto significa que ninguna persona con autismo es igual a otra. Hay algunos síntomas que son comunes, pero prevalece en cada caso la singularidad.

Persona con trastorno del espectro autista (TEA)

Algunos síntomas de TEA pueden ser: dificultad para mantener el contacto visual, uso repetitivo del lenguaje, interés intenso en cosas específicas, aversión al tacto o necesidad extrema de contacto.

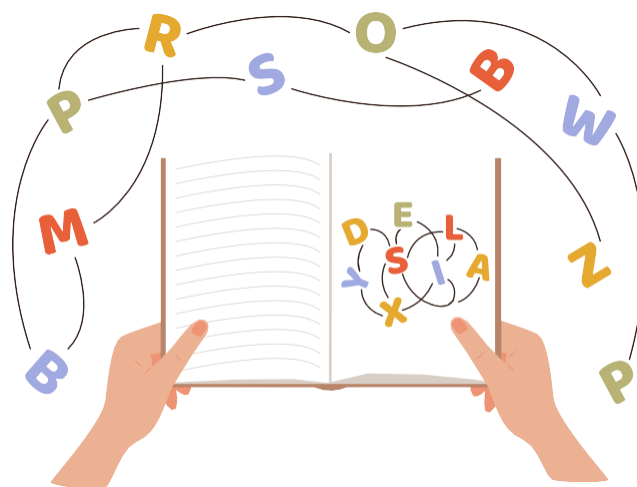
En Brasil, para todos los efectos legales, las personas con trastorno del espectro autista son consideradas personas con discapacidad.



Personas con dislexia

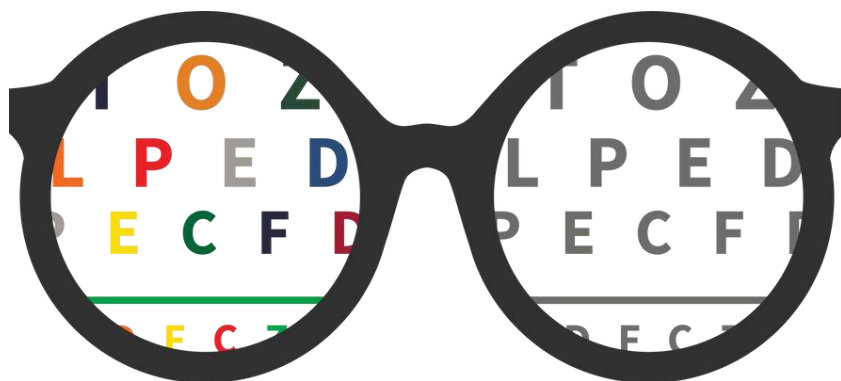
Las personas con dislexia tienen dificultades para leer y escribir, es decir, es una dificultad específica de aprendizaje que tiene un origen neurológico.

No pueden reconocer correctamente las palabras y tienen dificultades para decodificarlas.

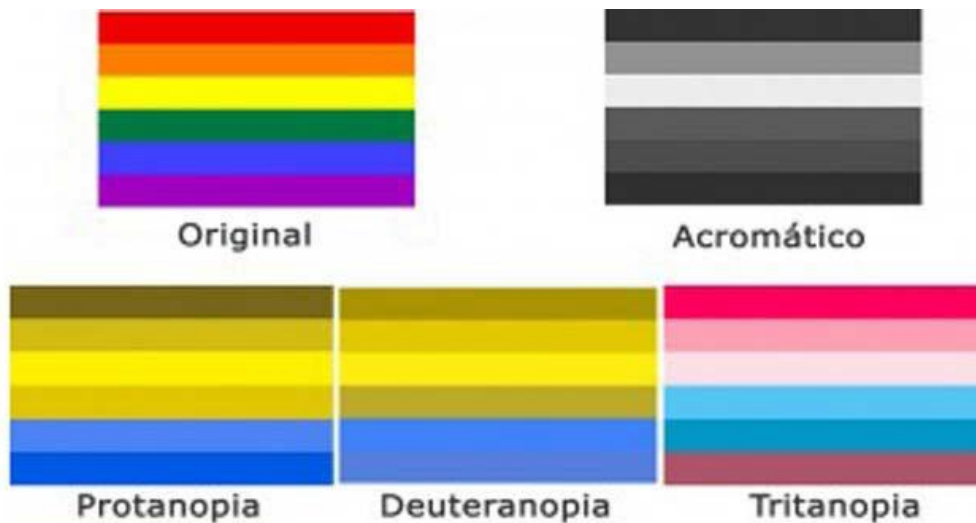


Personas con daltonismo

El daltonismo se caracteriza por la incapacidad de las células de la retina del ojo (conos) para codificar los colores, por lo que existe dificultad para distinguirlos. Los tipos de daltonismo están relacionados con tres tipos diferentes de receptores de color: conos rojos (protan), conos verdes (deutan) o conos azules (tritan).



Personas con daltonismo



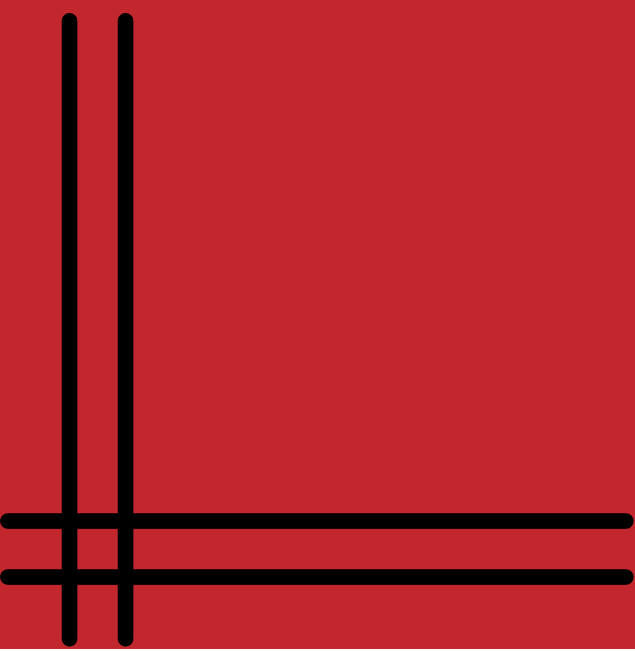
Fuente: Google imagenes

Las deficiencias en los conos pueden ser totales o parciales, siendo:

Total: Protanopia, deuteranopia y tritanopia.

Parcial: Protanomalia, Deuteranomalia y Tritanomalia.

Directrices
para materiales digitales
didácticos inclusivos



Los materiales didácticos son medios de enseñanza-aprendizaje que proporcionan a las personas una mejor comprensión de los contenidos que se comparten.

Por tanto, su contenido y forma deben funcionar como medios de acceso y no como barreras.

Para ello, debemos estructurar el documento de forma que sea accesible al mayor número posible de personas, teniendo en cuenta que será fundamental pensar en diferentes formatos para llegar a diferentes públicos.



1. Comunicación escrita

La información escrita puede convertirse en una barrera para muchos públicos, por lo que es fundamental seguir algunas estructuras:

- Buscar estructurar la información que se pasa.
- Recordar: **MENOS ES MAS.**
- En general, un texto debe ser objetivo y conciso, debe evitar información y palabras innecesarias. La información más importante (el hecho para ser comunicado) debe estar al principio del texto.
- Si es posible, organice el texto por temas, para que el texto sea más claro y facilite la comprensión.

1. Comunicación escrita

- Es importante evitar los términos técnicos siempre que sea posible. Cuando sea necesario utilizarlos, los términos técnicos deben explicarse de forma clara para cualquier persona que no sea un experto en la materia.
- Trate siempre de utilizar más de un idioma en los textos, para que no queden excluidas aquellas personas que no tengan dominio del único idioma utilizado.

Para saber más sobre Lenguajes Simples consulte el Método Ekarv.

1. Comunicación escrita

En cuanto a diagramación:

- **Fuentes: procure usar fuentes sin serifas (verdana, arial, tahoma, helvética)**
- **Espaciamiento: 1,5 entre líneas**
- **Alineamiento: a la izquierda**
- **Tamaño de fuente: mínimo 12 – preferible entre 14 y 16.**

Textos con letra pequeña, poco espacio entre líneas y alineación justificada dificultan la lectura para usuarios de la tercera edad, personas con baja visión, entre otros públicos.

1. Comunicación escrita

- Los documentos en color deben seguir un patrón de color contrastante con al menos un 70 % de contraste entre el texto y el fondo.
- Los materiales donde no hay contraste entre el texto y el color de fondo, dependiendo de los colores que se utilicen, pueden hacer que la lectura sea inaccesible para todos los lectores.

Para hacer que los colores sean accesibles para las personas con daltonismo, podemos usar la codificación de colores Color AD.



<https://www.coloradd.net/pt>

1.2 Imágenes

Las imágenes suelen ser fundamentales para una comprensión más concreta de lo que se dice, sin embargo, en un material didáctico inclusivo es necesario tener en cuenta que las personas con deficiencia visual no tendrán acceso a este contenido si no se describe.

De manera que cada vez que use una imagen en su material, debe describirla.

1.2 Imágenes

Para describir una imagen, puede usar la fórmula más básica para la descripción:

Formato + tema + paisaje + acción

Describa solo lo que está viendo en la imagen, sin asignar valores conceptuales.

1.2 Imágenes

¡Consejos importantes!

Reconozca el elemento principal de la imagen y conviértalo en el punto de partida de su descripción.

La información debe ser ordenada, precisa y sucinta.

El texto debe ser breve y lo más completo posible, evitando la repetición de palabras

Las invitaciones, carteles publicitarios de eventos deben tener la información separada en dos bloques: INFORMACIÓN y DESCRIPCIÓN DE LA IMAGEN.

1.2 Imágenes

La descripción de la imagen se puede incluir a través de un campo de texto alternativo o ALT, en inglés.

También es posible poner la descripción de la imagen para que todas las personas la vean. Esta opción también ayuda en la difusión del recurso y la sensibilización de nuevas audiencias.

Es importante recordar que también se deben describir los mapas y gráficos, ya que tienen una parte visual relevante para la comprensión del contenido.

1.2 Imágenes

En la descripción de la imagen no debe:

- **Hacer juicios de valor:** decir que algo es bonito o feo, por ejemplo.
- **Interpretar la imagen:** explicar lo que usted "supone" que muestra la imagen
- **Proporcionar información que no esté en la imagen:** la información debe estar en el título, no en la descripción.

2. Diagramación de los documentos

Al guardar un documento, debe tener algunos cuidados:

Si el documento pdf es un escaneo de un libro (por ejemplo), los lectores de pantalla lo "leerán" como una imagen y no como texto, por lo que será inaccesible para las personas con deficiencia visual.

En estos casos, para que el documento sea accesible, será necesario transformarlo en texto para que el lector de pantalla pueda leerlo.

3. Comunicación Audiovisual

¡No olvide que cada vez que se utilizan imágenes, deben describirse!

Algunos programas como Adobe Acrobat (PRO) ya ayudan en el proceso de hacer accesible un PDF.

El propio programa destaca los puntos que se deben mejorar en el documento para que sea accesible. Los pasos son simples e intuitivos.

Simplemente acceda al menú Herramientas > Asistente de acción > Hacer accesible.

Después de iniciar el proceso, se abrirá una ventana con campos para que los complete. Complételos y guarde los cambios.

3. Comunicación Audiovisual

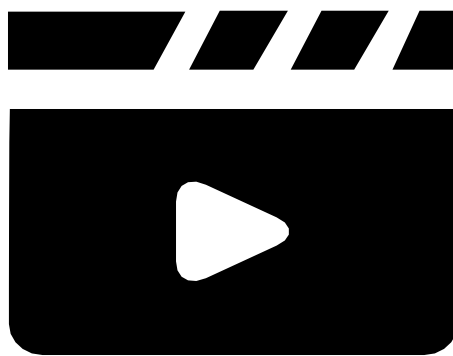
Las producciones de video deben tener en cuenta lo siguiente:

1. Si es un video muy largo, con mucha información, hay una alta probabilidad de que las personas, por muy interesadas que estén en el tema, no lo vean hasta el final.
2. Si el video presenta un lenguaje erudito, con muchos términos técnicos, solo lo entenderán las personas expertas en la materia.
3. Si el video tiene audio y está solo en un idioma oral (como el portugués, por ejemplo) los extranjeros no tendrán acceso a la información que allí se transmite.

3. Comunicación Audiovisual

4. Si el video solo tiene audio en lenguaje oral, la comunidad sorda no entenderá lo que se dice.

5. En el caso de que el video solo contenga imagenes, las personas con discapacidad visual no sabrán lo que está pasando.



3. Comunicación Audiovisual

De manera que un vídeo para ser inclusivo debe tener en cuenta lo siguiente:

Los videos deben estar subtitulados, para que las personas sordas y con problemas de audición también puedan seguirlos.

Los subtítulos también son muy útiles en lugares donde hay mucho ruido y no se escucha el audio.

Si hubiera imagenes que sean significativas para la comprensión del vídeo, deberán describirse.

3. Comunicación audiovisual

Es esencial que los videos también contengan una ventana para que un intérprete de lenguaje de señas traduzca para la comunidad sorda

Los lineamientos principales para la ventana de lenguaje de señas son:

- **Ubicación:** a la derecha de la pantalla, sin imagenes ni símbolos superpuestos;
- **Altura:** al menos la mitad de la altura de la pantalla.
- **Ancho:** debe ocupar al menos una cuarta parte del ancho de la pantalla.

Es importante prestar atención al fondo. Este debe ser en azul o verde, en un tono compatible con la técnica de edición Chroma Keyer.

En los casos de vídeos en los que no es posible contar con un traductor/intérprete humano, ya existen traductores virtuales, pero hay que tener cuidado, ya que la inteligencia artificial no siempre produce una traducción fiable.

3. Comunicación audiovisual

Subtítulos para sordo/personas con deficiencia auditiva

Deben tener un máximo de dos líneas, con aproximadamente 145, 160, 180 ppm, permaneciendo en la pantalla de cuatro a seis segundos para un total de un máximo de 78 caracteres.

Para formatos de subtítulos:

<https://www.w3.org/TR/webvtt/>

3. Comunicación audiovisual

En casos de reunión en línea:

- Elija una plataforma de comunicación que tenga funciones para accesibilidad, como la transcripción automática de audio y la opción de fijar ventanas (que es fundamental para que las personas sordas puedan mirar los intérpretes de lenguaje de señas).

Las plataformas que ya ofrecen estos recursos son: Google Meet, Zoom e Microsoft Teams.

Google Meet premium también tiene una función de cancelación de ruido, que puede ser un recurso importante para eliminar barreras.

3. Comunicación audiovisual

En casos de reunión en línea:

- Trate de eliminar o reducir las distracciones visuales.

Siempre que se compartan documentos en pantalla, es fundamental que también sean accesibles o si es el caso, que las imágenes, gráficos o tablas se describan en directo.

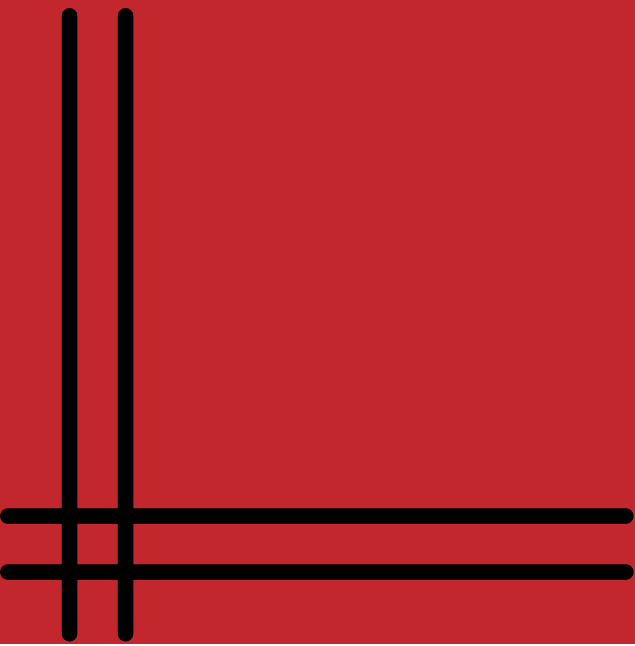
Sugerencias para hacer que los medios de audio y video sean accesibles:

<https://www.w3.org/WAI/media/av/>

Consejos para hacer que los eventos sean accesibles:

<https://www.w3.org/WAI/teach-advocate/accessible-presentations/>

Pautas para un sitio web accesible



La accesibilidad web permite a los usuarios tener alcance, percepción y comprensión de los sitios y servicios disponibles en Internet en igualdad de oportunidades y con seguridad y autonomía. Para ello, es fundamental eliminar las barreras de interacción que puedan surgir.

Es importante resaltar que en algunos casos la web es el único medio de acceso a la información y comunicación que pueden tener algunas personas, por lo que es necesario desarrollar un sitio web para todas las personas, independientemente de sus características.

Un sitio web accesible beneficia a una amplia audiencia, ya que permite que cualquier usuario encuentre información más rápidamente, tiene seguridad y puede llenar formularios de forma sencilla e intuitiva.

La accesibilidad web cubre:

- **Requisitos técnicos que incluyen código subyacente y no están relacionados con la apariencia visual del sitio.**

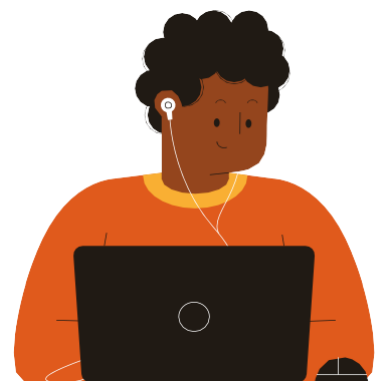
Estos requisitos permiten que los sitios web funcionen correctamente utilizando recursos de tecnología de asistencia, sin crear barreras de acceso.



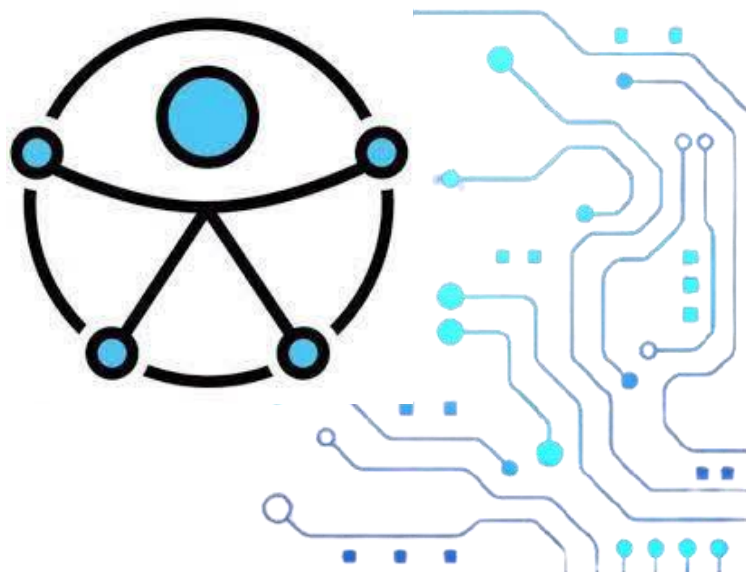
- **Requisitos técnicos centrados en la interacción del usuario, incluido el diseño visual.**

El diseño inclusivo es una de las formas que ayudan a eliminar barreras significativas para las personas con deficiencias y las personas neurodiversas.

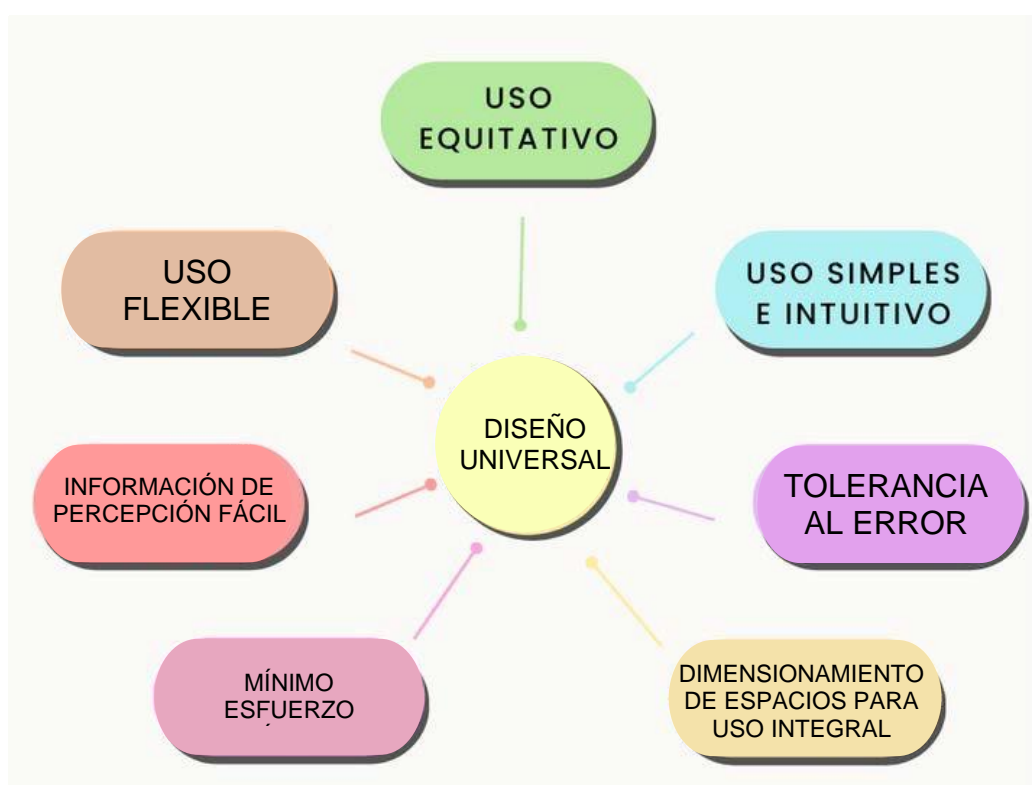
Las instrucciones comprensibles y los comentarios para los formularios y las aplicaciones del sitio web aumentan la facilidad de uso. Sin tales requisitos, algunas personas con deficiencias pueden verse impedidas de utilizar la web.



**"La accesibilidad web es fundamental para las personas con discapacidad y útil para todos"
(Tim Berners-Lee).**



En 1994, Tim Berners-Lee fundó el World Wide Web Consortium (W3C), un consorcio internacional que trabaja en conjunto para desarrollar estándares web que lleguen a una amplia audiencia, a través de los siete principios del Diseño Universal.



Fuente: Producción propia de la autora.

El Diseño Universal asume que los productos, equipos y ambientes se desarrollan en base a la diversidad humana.

El W3C también desarrolló las **Pautas de accesibilidad al contenido web (WCAG)**, que son pautas para la accesibilidad en la web. Estas pautas permiten a los diseñadores, programadores y gerentes de proyectos tener un norte para guiarse.

WCAG cuenta con un estándar internacional ISO/IEC 40500. Sin embargo, aunque las pautas son importantes, el W3C recomienda que además de seguir estos pasos, es fundamental la interacción y **participación de personas reales** en el desarrollo de la accesibilidad web.

Los principios de las WCAG que forman la base de la accesibilidad web son cuatro:

Perceptible - la información y los componentes de la interfaz de usuario deben presentarse de manera que el usuario pueda percibirlos.

Operable - los componentes de la interfaz de usuario y la navegación deben estar operativos.

Comprensible - la información y el funcionamiento de la interfaz de usuario deben ser comprensibles.

Robusto - el contenido debe ser lo suficientemente sólido como para que pueda ser interpretado de manera confiable por una amplia variedad de agentes de usuario, incluidas las tecnologías de asistencia.

Fuente: <https://www.w3.org/Translations/WCAG20-pt-br/>

Además de las pautas de la WCAG, la Iniciativa de **Accesibilidad Web (WAI) del W3C** desarrolla estándares y materiales que ayudan a implementar la accesibilidad en la web.

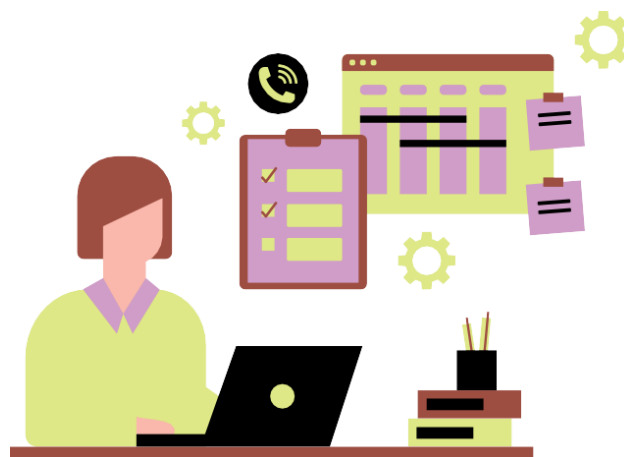
Estos estándares de accesibilidad son importantes para el diseño inclusivo, ya que al seguir los principios básicos de accesibilidad y usarlos para desarrollar y evaluar prototipos iniciales, puede garantizar que se aborde adecuadamente una amplia gama de problemas y que abarquen a la mayor cantidad de personas posible.

Para más información:

<https://www.w3.org/WAI/fundamentals/accessibility-principles/>

En lo que respecta a los equipos de programación, al seguir estos estándares desde el principio, comprender los principios básicos de accesibilidad, el desarrollo y la evaluación de los prototipos iniciales serán más fluidos.

Comenzar a trabajar en temas de accesibilidad en etapas posteriores será más complicado y mucho más difícil.



Proyectando para accesibilidad web

Siguiendo las Pautas de accesibilidad al contenido web (WCAG) para comenzar a hacer que su diseño sea más inclusivo y su interfaz de usuario más accesible para las personas con discapacidades, debe:

- **Proporcionar suficiente contraste entre el primer plano y el fondo.**

Los navegadores web deben permitir que las personas cambien el texto y el color de fondo, y las páginas web deben funcionar cuando las personas cambian de color.

Directrices para contraste mínimo:

<https://www.w3.org/WAI/WCAG21/quickref/#contrast-minimum>

-

Herramientas para evaluación de contraste:

<https://www.w3.org/TR/UNDERSTANDING-WCAG20/visual-audio-contrast-contrast.html#visual-audio-contrast-contrast-resources-head>

Proyectando para accesibilidad web

- **No use únicamente colores para transmitir información.**

Los colores no deben ser la única forma de transmitir información. Además de tener el color para diferenciar elementos, también es necesario poner información adicional que puede ser un asterisco, números u otros caracteres.

Identifique áreas en los gráficos con etiquetas/rótulos, no solo con colores.

Sólo color

Los campos obligatorios están en rojo

Nombre
E-mail

Color y símbolo

Los campos obligatorios están en rojo y marcados con un*

Nombre
E-mail *

Fuente: W3C

Directrices para el uso de color:

<https://www.w3.org/WAI/WCAG21/quickref/#use-of-color>

Proyectando para accesibilidad web

- **Asegúrese de que los elementos interactivos sean fáciles de identificar**

Es fundamental que los usuarios puedan acceder a los elementos interactivos del sitio a través del teclado, para ello es importante brindar diferentes estilos para los elementos interactivos (enlaces y botones) para que, al cambiar de enlace, el usuario pueda identificarlo independientemente de si está usando el mouse, el enfoque del teclado o la activación de la pantalla táctil.

El enfoque del teclado puede ser a través de un resaltado o un borde que se mueve a medida que el usuario navega por la página.

Directriz para enfoque visible:

<https://www.w3.org/WAI/WCAG21/quickref/#focus-visible>

Directriz para identificación consistente:

<https://www.w3.org/WAI/WCAG21/quickref/#consistent-identification>

Proyectando para accesibilidad web

- **Proporcione opciones de navegación claras y consistentes**

La navegación en el sitio debe tener diferentes nombres, estilos y posiciones. Es importante proporcionar más de un método para navegar por el sitio (mapa del sitio o búsqueda en el sitio).

Ayude a los usuarios guiándolos, brindándoles consejos de orientación y de la estructura del sitio.

Directriz para navegación consistente:

<https://www.w3.org/WAI/WCAG21/quickref/#consistent-navigation>

Proyectando para accesibilidad web

- **Asegúrese de que los elementos del formulario incluyan etiquetas claramente asociadas.**

Todos los campos para llenar en el formulario deben tener una etiqueta descriptiva junto al campo.

En los idiomas de izquierda a derecha, debe colocar etiquetas a la derecha de los botones de opción y casillas de verificación.

El objetivo debe ser mantener una relación visual estrecha y distinta entre la etiqueta y el control de formulario.

Directriz para rótulos e instrucciones:

<https://www.w3.org/WAI/WCAG21/quickref/#labels-or-instructions>

Directriz para títulos y rótulos/etiquetas:

<https://www.w3.org/WAI/WCAG21/quickref/#headings-and-labels>

Proyectando para accesibilidad web

- **Proporcione comentarios fácilmente identificables.**

Cada vez que algo sale mal o hay algún cambio en la página, el usuario debe ser notificado, ya sea en términos de comentarios por interacciones, confirmación de envío de formularios o alertas.



Por favor corrija os seguintes erros:

1. ▲ endereço de email inválido
2. ▲ Um comentário é necessário

Adicione um comentário
Os campos obrigatórios estão em vermelho e marcados com um *

Nome

▲ E-mail *

Local na rede
Internet

▲ Comente *

Fuente: W3C

Directrices para identificación de errores:

<https://www.w3.org/WAI/WCAG21/quickref/#error-identification>

Directrices para rótulos o instrucciones:

<https://www.w3.org/WAI/WCAG21/quickref/#labels-or-instructions>

Directrices para sugerencia de errores:

<https://www.w3.org/WAI/WCAG21/quickref/#error-suggestion>

Proyectando para accesibilidad web

- **Use encabezados y espacios para agrupar contenido relacionado**

Para facilitar la lectura y comprensión de los usuarios, es importante agrupar la información, reducir la posible confusión y mantener el contenido del sitio más claro para los usuarios.



Fuente: W3C

Directrices para títulos y etiquetas:

<https://www.w3.org/WAI/WCAG21/quickref/#headings-and-labels>

Directrices para títulos de las secciones:

<https://www.w3.org/WAI/tips/designing/>

Proyectando para accesibilidad web

- **Haga diseños para diferentes tamaños de ventana gráfica (viewport)**

La información del sitio debe presentarse en viewports/ventana gráfica (área visible para el usuario) con diferentes tamaños para que puedan adaptarse tanto a la pantalla de una computadora como a la pantalla de un teléfono celular.

Para un mejor aprovechamiento del espacio, se recomienda la presentación de los elementos principales (cabecera y navegación). Se debe prestar atención al tamaño del texto y al ancho para que sean legibles.

Orientaciones:

- Tamaño de pantalla pequeña:

<https://www.w3.org/TR/mobile-accessibility-mapping/#h-small-screen-size>

- Consideraciones móviles relacionadas con la comprensibilidad:

<https://www.w3.org/TR/mobile-accessibility-mapping/#mobile-accessibility-considerations-related-primarily-to-principle-3-understandable>

Proyectando para accesibilidad web

- **Incluya alternativas de imagen y medios en su diseño**

Es importante designar espacios para la inclusión de alternativas de imagen y medios.

Se deben considerar los espacios para incluir enlaces para transcripciones de audio, para las versiones descritas en audio y descripciones de tablas y gráficos.

Directriz para contenido no textual:

<https://www.w3.org/WAI/WCAG21/quickref/#non-text-content>

Proyectando para accesibilidad web

- **Proporcione controles para el contenido que se inicia automáticamente**

Los contenidos que se reproducen automáticamente deben tener controles visibles para autorizar su interrupción.

Este parámetro es aplicable a sonidos y videos de fondo, carruseles y controles deslizantes de imagenes.

Directrices para control de audio:

<https://www.w3.org/WAI/WCAG21/quickref/#section-headings>

Directrices para pausar, parar y ocultar:

<https://www.w3.org/WAI/WCAG21/quickref/#pause-stop-hide>

Otras informaciones importantes:

- **Orientaciones para accesibilidad cognitiva:**

<https://www.w3.org/WAI/WCAG2/supplemental/#cognitiveaccessibilityguidance>

- **Desarrollo de sitios web para personas mayores:**

<https://www.w3.org/WAI/older-users/developing/>

Herramientas para evaluar accesibilidad web

Los validadores automáticos son muy importantes para verificar que el sitio web cumple con las pautas de accesibilidad web.

Aquí hay una lista de herramientas que se pueden usar:

<https://www.w3.org/WAI/ER/tools/>

Herramientas para evaluar accesibilidad web

Actualmente, la calificación del sitio web APOYOnline por parte del validador AccesMonitor es 4.5/10.

La evaluación se realizó en marzo de 2023.

Resumen



URI
https://apoyonline.org/pt_BR/

Título
Inicio | Association for Heritage Preservation of the Americas

928
Elementos (x)HTML

173 KB
Tamanho da página

17 práticas encontradas

		A	AA	AAA
✓ Aceitáveis	3	3	0	0
⚠ Para ver manualmente	5	2	0	3
✗ Não aceitáveis	9	6	2	1
		11	2	4

Fuente:

https://accessmonitor.acessibilidade.gov.pt/results/https:%2F%2Fapoyonline.org%2Fpt_BR%2F

Logotipos de cumplimiento con la WCAG

Si bien no representan la validación del cumplimiento de W3C o WAI, los proveedores de contenido pueden usar logotipos de cumplimiento para las Pautas de accesibilidad de contenido web (WACG) para indicar que siguen estas pautas.



Logotipos de cumplimiento con la WCAG

Los siguientes niveles de cumplimiento se definen en el sitio web de WCAG:


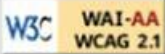
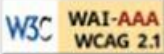


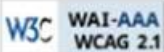
Para el cumplimiento del Nivel A (el nivel mínimo de cumplimiento), la página web debe cumplir con todos los Criterios de Cumplimiento del Nivel A, o se proporciona una versión compatible alternativa.

Para el cumplimiento del Nivel AA, la página web debe cumplir con todos los Criterios de Conformidad del Nivel A y el Nivel AA o se proporciona una versión alternativa que cumple con el Nivel AA.

Para el cumplimiento del Nivel AAA, la página web cumple con todos los Criterios de Conformidad del Nivel A, el Nivel AA y el nivel AAA o se proporciona una versión alternativa que cumple con el Nivel AAA.

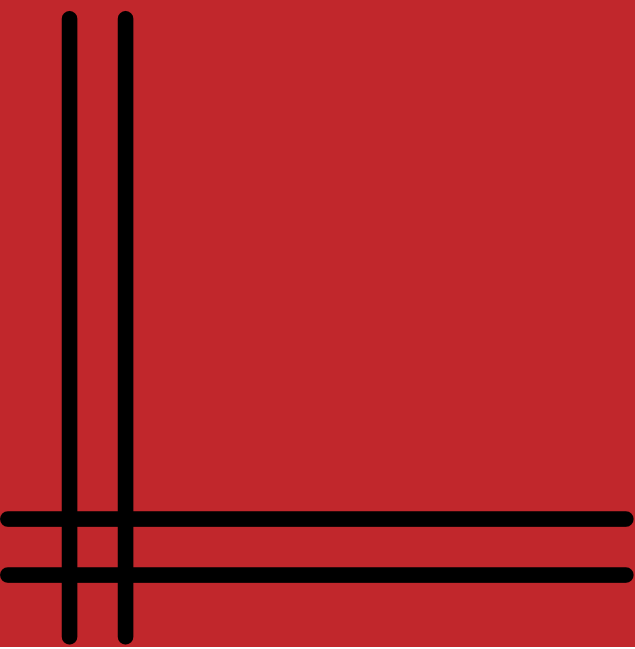
Logotipos de cumplimiento con la WCAG

Si bien los proveedores de contenido son responsables del uso de estos logotipos, es esencial que antes de colocarlos en el sitio, se evalúen y que estén de acuerdo con las Pautas WCAG.

	A	AA	AAA
Oro	 (png , gif , svg , eps)	 (png , gif , svg , eps)	 (png , gif , svg , eps)
Azul	 (png , gif , svg , eps)	 (png , gif , svg , eps)	 (png , gif , svg , eps)

Fuente: WCAG

Orientaciones para redes sociales



Las Redes Sociales cada día están mejorando los temas de accesibilidad.

Es importante reflexionar que cuando una publicación no brinda recursos de accesibilidad, está excluyendo a una gran parte de la población.

Actualmente es posible hacerlos más accesibles tanto de forma manual como con recursos tecnológicos.

Tanto en Facebook, como en Instagram es posible acceder a las imágenes que se encuentran en el Feed, cuando historias y videos /IGTV.

Redes Sociales

Instagram y Facebook tienen la función **Alt Text (Texto Alternativo)** para hacer que las imágenes sean accesibles para usuarios con discapacidades visuales y usuarios que usan lectores de pantalla.

Sin la función de **Texto Alternativo**, no hay forma de identificar con precisión lo que hay en el contenido y transmitirlo al usuario.

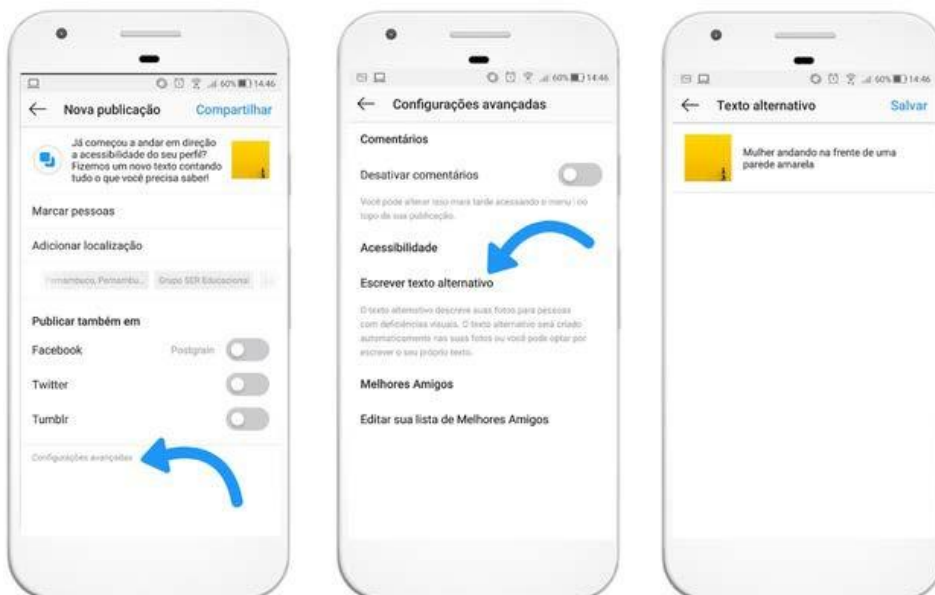


Redes Sociales

Cómo ingresar texto alternativo en iPhone

Después de agregar la foto, en la pantalla de título, haga clic en:

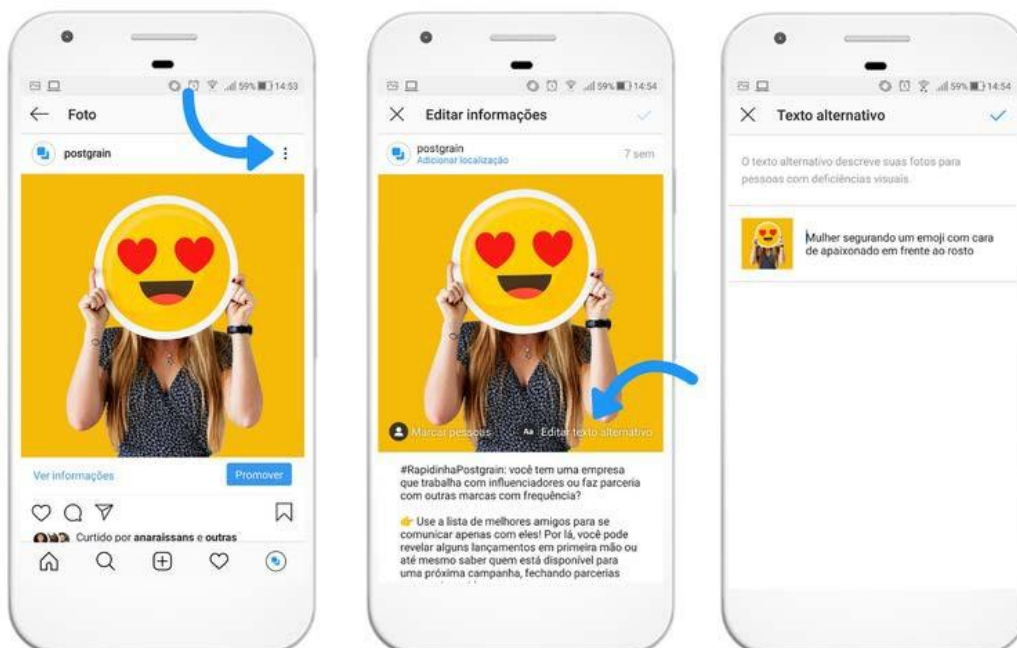
1. Configuración avanzada
2. Accesibilidad + escribir texto alternativo
3. Haga la descripción en el campo de texto



Cómo ingresar texto alternativo en Android

Después de publicar la foto,

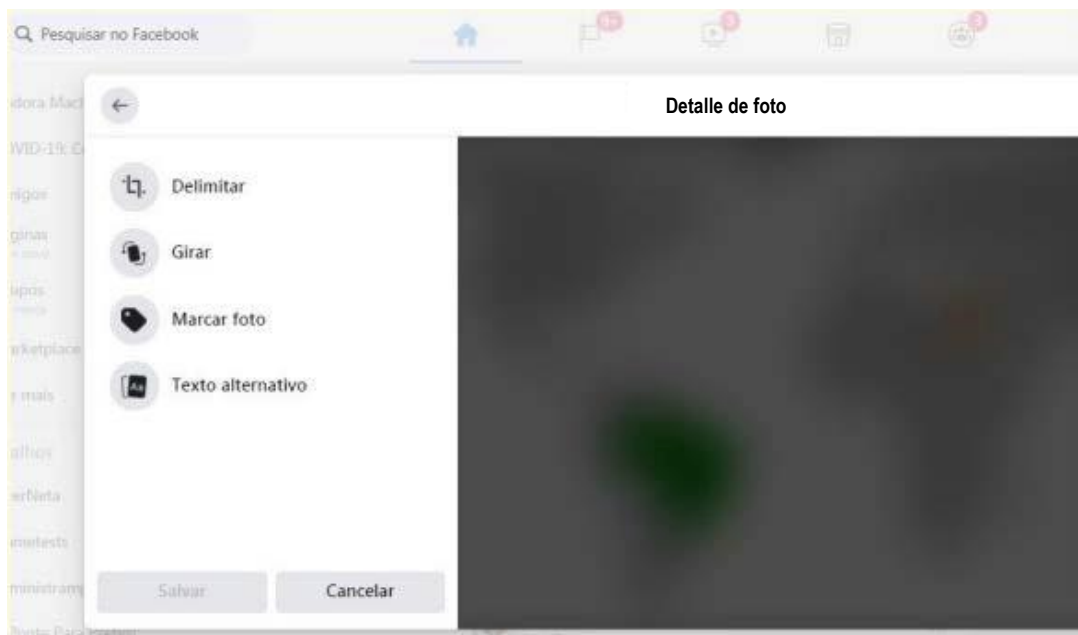
1. Haga clic en el menú de tres puntos en la esquina superior derecha de la foto;
2. Haga clic en Editar;
3. Haga clic en Editar texto alternativo;
4. Describa la foto y complete la acción.



Redes Sociales

Cómo ingresar texto alternativo en Facebook

1. Al crear la publicación/post y agregar la foto
2. Haga clic en editar
3. Haga clic en el texto alternativo
4. Agregue una descripción y guarde.
5. Comparta la publicación o post



Redes Sociais

Además del Texto Alternativo, es posible hacer la Descripción de la Imagen en el pie de foto. Simplemente inserte la descripción al final del pie de foto y no olvide poner un Hashtag.

Hashtags:

#pracegover

#pratodosverem

#descreviparavocê

#PraCegoVer

Descrição da imagem: Sobre um fundo branco escrito em Braille, está um emoji irônico, na cor amarela, usando óculos "Turn down for what". Imediatamente abaixo, em letras brancas com contorno preto, a hashtag #PraCegoVer, seguida da expressão "perguntas e respostas"



Redes Sociales

También se debe prestar atención a la estructura del texto para que esta no sea una barrera para los usuarios.

Por lo tanto, se recomienda utilizar Lenguaje Claro para que los textos sean más inclusivos.

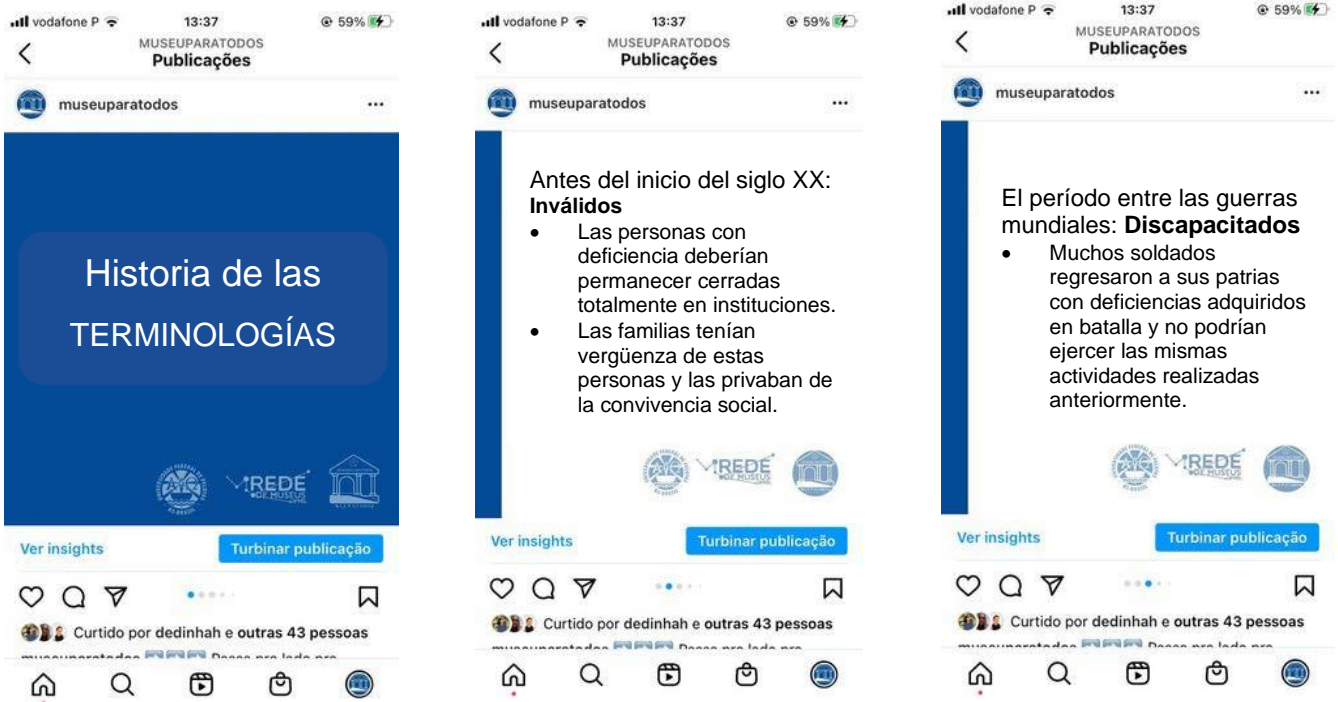
Es importante recordar que los textos muy largos que se dividen en publicaciones/posts y comentarios, en su mayoría, no son leídos por los usuarios.

Una comunicación está en Lenguaje Claro si el texto, la estructura y el diseño son tan claros que el público objetivo/meta puede encontrar fácilmente lo que necesita, comprender lo que encuentra y utilizar esa información.

(Asociación Internacional de Lenguajes Claros)



Redes Sociales



Fuente: @museuparatodos

En lugar de colocar un texto muy grande en el título de la publicación, considere ponerlo en lenguaje claro y dividirlo en imágenes (con descripción en texto alternativo), por ejemplo.



Redes Sociales

Existen tres posibilidades para hacer accesibles los vídeos en las Redes Sociales:

- Insertar ventana con intérprete de lengua de señas
- Subtitular
- Hacer breve descripción del vídeo

Acerca de los subtítulos

- **Color blanco o amarillo**
- **Use fuentes sin serifas**
- **Contraste con fondo negro opaco.**
- **Debe permanecer en pantalla entre 1 y 6 segundos**

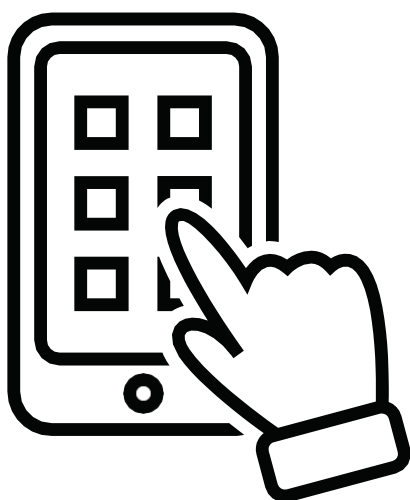
Cada línea debe tener un máximo de 32 caracteres



Redes Sociales

Algunas aplicaciones que pueden ayudar:

- capcut (para videos con subtítulos)
- Inshot (para videos con subtítulos)
- Hand Talk (traductor virtual de lenguaje de señas)



Consideraciones finales

Este material fue desarrollado para iniciar buenas prácticas de accesibilidad digital y para la web en el contexto de APOYOnline.

Es importante destacar que su contenido aborda las principales vías de eliminación de barreras, siendo así el inicio de un camino que pretende ser cada vez más inclusivo.

Se destaca una vez más, que es clave para garantizar el éxito, trabajar **en conjunto** con las personas con deficiencias ya que su papel es fundamental en la implementación de los recursos y lineamientos mencionados en este material.

**Algunos enlaces
importantes**

Guia de Produção de Audiovisuais Acessíveis.
[https://inclusao.enap.gov.br/wp-content/uploads/2018/05/Guia para-Producoes-Audiovisuais-Acessiveis-com-audiodescricao das-imagens-1.pdf](https://inclusao.enap.gov.br/wp-content/uploads/2018/05/Guia_para-Producoes-Audiovisuais-Acessiveis-com-audiodescricao_das-imagens-1.pdf)

Hand Talk: <https://www.handtalk.me/br/conteudos/>

Manual de Accesibilidad para Redes Sociales.
Jorge Rodrigues.
<https://www.inclusive.org.br/arquivos/32177>

Movimento Web para todos (Brasil):
<https://mwpt.com.br/>

Un muso para todos: manual para programas de accesibilidad:
<http://guaiaca.ufpel.edu.br/handle/prefix/4390>

WAI - Web Accessibility Initiative
<https://www.w3.org/WAI/>

WACG 2.0:
<https://www.w3.org/Translations/WCAG20-pt-br/>

